
Rapport Annuel 2017

CFM INDOSUEZ WEALTH MANAGEMENT



Sommaire

Les illustrations du Rapport annuel de CFM Indosuez sont issues du film institutionnel du groupe Indosuez Wealth Management, « Stories shape our lives ». Le film met en scène une mécanique créative étonnante et onirique en jouant sur l'assemblage d'éléments à différentes échelles de taille, afin de surprendre le spectateur, et ici le lecteur, et lui offrir plusieurs niveaux de lecture et d'interprétations.

Pour le visionner : www.cfm-indosuez.mc

GROUPE CRÉDIT AGRICOLE

04 Toute une banque pour vous

INDOSUEZ WEALTH MANAGEMENT

08 Message des dirigeants du groupe Indosuez Wealth Management

10 Notre réseau et nos chiffres clés

12 Shaping Indosuez 2020 : notre projet d'entreprise

14 La conjoncture économique et financière

RAPPORT D'ACTIVITÉ

CFM INDOSUEZ WEALTH MANAGEMENT

18 L'environnement monégasque

22 Message des dirigeants

24 Les organes de la Banque

25 L'activité commerciale

26 Les solutions d'investissement

27 Chiffres Clés

28 Activités et résultats de la Banque

COMPTES ANNUELS

CFM INDOSUEZ WEALTH MANAGEMENT

32 Bilan au 31 décembre 2017

35 Compte de résultat de l'exercice 2017

36 Notes sur les états financiers

46 Résultats financiers de la société

48 Rapports des Commissaires aux comptes

50 Résolutions

52 Implantations

Bienvenue



Toute une banque pour vous

Au service de **52 millions de clients dans le monde**, le Crédit Agricole s'appuie sur ses valeurs historiques de proximité, responsabilité et solidarité qu'il cultive depuis 120 ans.

Porté par la mobilisation de ses **139 000 collaborateurs**, il a pour ambition d'être le véritable partenaire de ses clients.

Grâce à son modèle de **banque universelle de proximité**

– l'association étroite de ses banques de proximité avec ses métiers spécialisés –, réaffirmé par sa signature « Toute une banque pour vous », le Crédit Agricole accompagne ses clients dans tous leurs projets personnels et professionnels en leur proposant une large gamme de services : banque au quotidien, crédits, épargne, assurances, gestion d'actifs, immobilier, crédit-bail, affacturage, banque de financement et d'investissement, services aux émetteurs et aux investisseurs.

La politique de responsabilité sociétale d'entreprise du Crédit Agricole est au cœur de son identité, s'intègre à son offre et irrigue tous ses métiers. Elle est un facteur clé de performance globale et un puissant vecteur d'innovation.

Fort de son socle de banque coopérative, porté par ses **9,7 millions de sociétaires** et **plus de 30 000 administrateurs** de Caisses locales et régionales, le Crédit Agricole dispose d'un modèle d'organisation puissant qui lui assure stabilité et pérennité, à vocation européenne et ouvert sur le monde.

Ainsi, le groupe Crédit Agricole renforce année après année ses positions de leader. Il est le premier financeur de l'économie française et le premier assureur en France. Il est également le premier bancassureur en Europe, le premier gestionnaire d'actifs européen et le premier arrangeur mondial d'obligations vertes, sociales et responsables.

52 M
DE CLIENTS

49
PAYS

139 000
COLLABORATEURS

9,7 M
DE SOCIÉTAIRES

PLUS DE
30 000
ADMINISTRATEURS
DE CAISSES LOCALES
ET RÉGIONALES

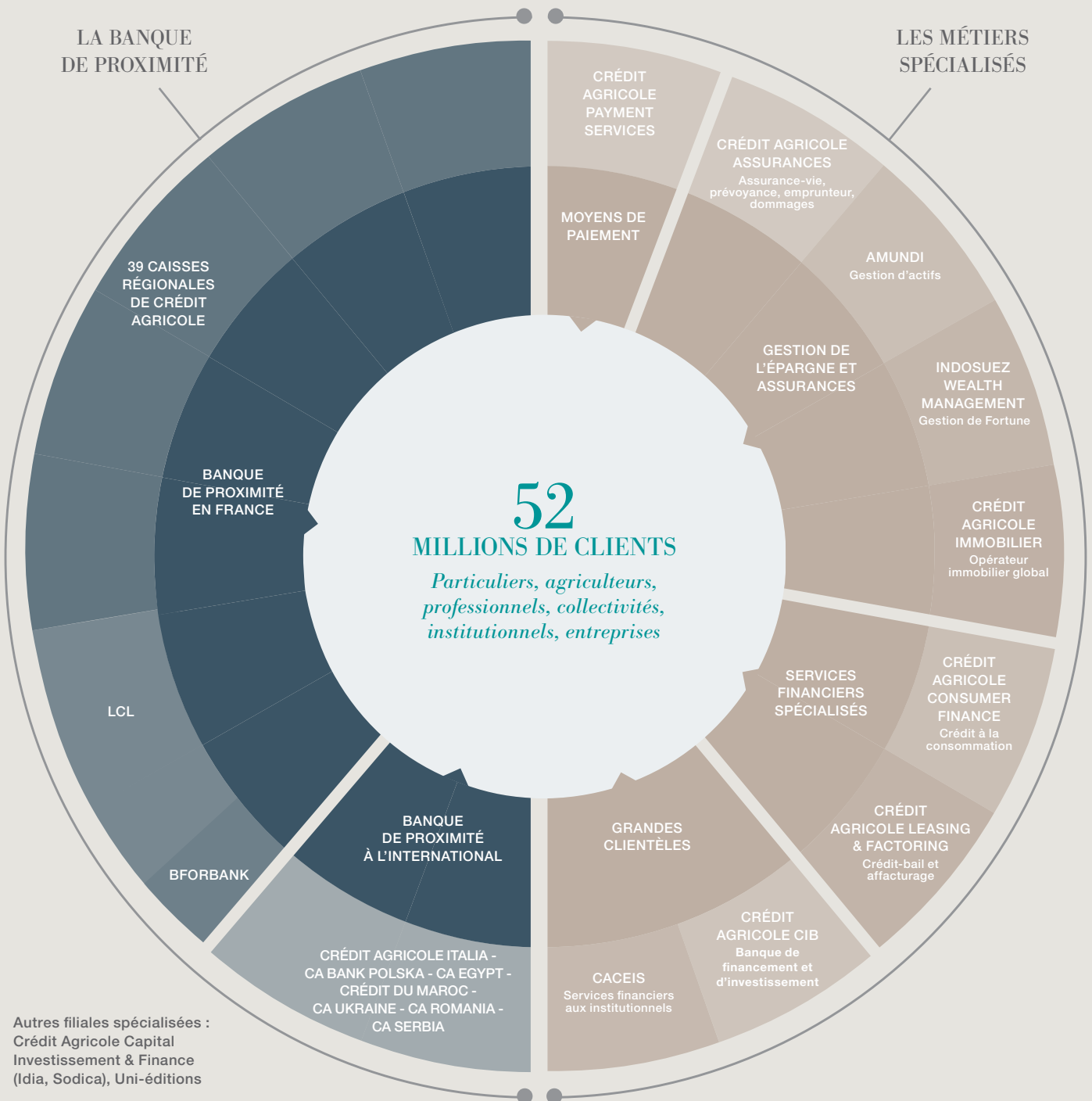
Organisation du Groupe

9,7 millions de sociétaires sont à la base de l'organisation coopérative du Crédit Agricole. Ils détiennent sous forme de parts sociales le capital des **2 447 Caisses locales** et désignent chaque année leurs représentants : **plus de 30 000 administrateurs** qui portent leurs attentes au cœur du Groupe.

Les Caisses locales détiennent l'essentiel du capital des **39 Caisses régionales**.

Les Caisses régionales sont des banques régionales coopératives qui offrent à leurs clients une gamme complète de produits et services. L'organe de réflexion des Caisses régionales est la Fédération Nationale du Crédit Agricole, lieu où sont débattues les grandes orientations du Groupe.

À travers **SAS Rue La Boétie**, les Caisses régionales sont l'actionnaire majoritaire, à 56,6 % de **Crédit Agricole S.A.** qui coordonne, en liaison avec ses filiales spécialisées, les stratégies des différents métiers en France et à l'international.



Indosuez Wealth Management regroupe sous une marque mondiale unique l'ensemble des entités de Gestion de Fortune du groupe Crédit Agricole. Depuis plus de 140 ans, l'histoire de notre Maison s'est bâtie en résonance avec celle des entrepreneurs et des familles que nous avons conseillés partout dans le monde. Aujourd'hui, nous accompagnons nos clients, contribuant à leurs côtés à construire, protéger et transmettre leur patrimoine. En qualité d'« Architects of Wealth », nous leur offrons des conseils experts et un service d'exception pour définir des structures patrimoniales adaptées et des solutions d'investissement dédiées. Ainsi, ils peuvent se consacrer à la réalisation de leurs aspirations personnelles, et se reposer sur la qualité de l'exécution des prestations de Gestion de Fortune traditionnelle et, au-delà, des services financiers et bancaires du groupe Crédit Agricole.*

*Architectes de votre patrimoine.

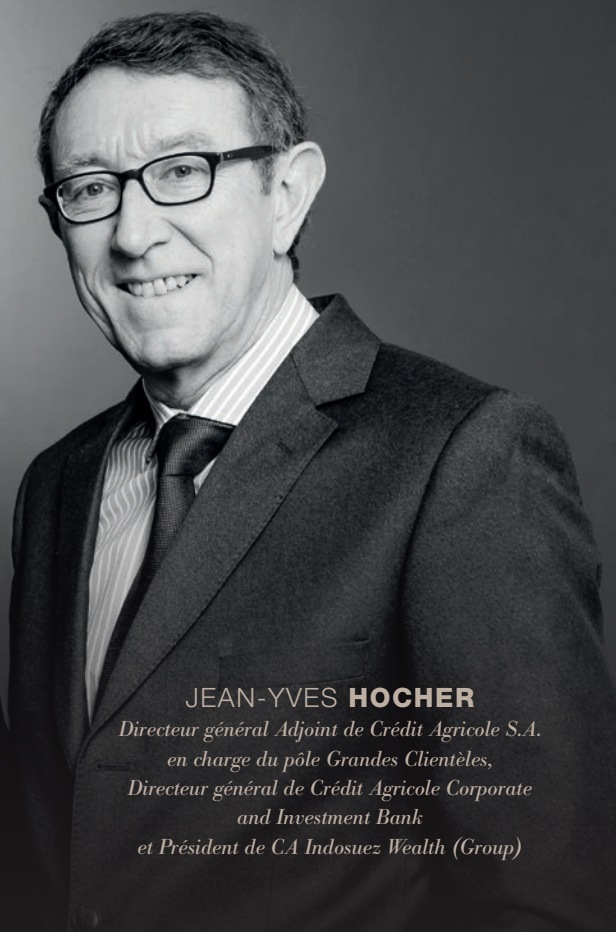
Indosuez Wealth Management



Message des dirigeants du groupe Indosuez Wealth Management



PAUL de LEUSSE
*Directeur général
de CA Indosuez Wealth (Group)*



JEAN-YVES HOCHER
*Directeur général Adjoint de Crédit Agricole S.A.
en charge du pôle Grandes Clientèles,
Directeur général de Crédit Agricole Corporate
and Investment Bank
et Président de CA Indosuez Wealth (Group)*

En 2017, nous pouvons nous réjouir d'un dynamisme soutenu et d'un taux d'érosion maîtrisé grâce à l'engagement et l'implication de l'ensemble des équipes dans le monde.

En effet, dans un marché de la Gestion de Fortune en pleine mutation, nous avons poursuivi la transformation de notre modèle et procédé aux adaptations imposées par notre environnement. Ainsi, nous avons renforcé notre efficacité mais aussi la sécurité et la fiabilité de notre dispositif, conformément aux engagements pris dans le cadre de notre projet d'entreprise « Shaping Indosuez 2020 ». Certains de ses chantiers structurants ont d'ores-et-déjà permis des avancées significatives.

À l'aube de l'entrée en application de nouvelles réglementations en Europe et notamment de la Directive sur les Marchés Financiers « MIFID 2 » qui redéfinit substantiellement les modalités de la relation avec les clients de nos entités européennes, nous avons finalisé notre politique de recentrage. Désormais, nous accompagnons uniquement les clients résidents de pays pratiquant l'échange automatique d'information. Le respect des standards de conformité les plus exigeants est une préoccupation constante pour Indosuez Wealth Management car ils contribuent à la qualité de nos prestations et à la réputation de notre Maison.

Dans un contexte concurrentiel marqué par de fortes pressions sur les marges qui se conjuguent aux attentes toujours plus sophistiquées de nos clients, nous avons décidé de repenser notre proposition de valeur. Désormais, la valeur ajoutée de nos univers de gestion est graduelle selon les niveaux de fortune qui nous sont confiés. Ainsi, nos clients accèdent aux prestations qui correspondent très exactement à leurs attentes.

Pour accompagner le déploiement de cette nouvelle offre, l'ensemble des expertises patrimoniales et financières ont été réunies au sein d'une même ligne d'activité « Markets, Investment and Structuring ». Cette organisation totalement mondialisée et transverse permet de conjuguer au mieux les expertises et les savoir-faire des équipes mais aussi d'exploiter l'ensemble de leurs synergies afin d'améliorer la proximité et la qualité de notre accompagnement.

Ses premiers ambassadeurs, les Banquiers Privés, ont également conforté leurs expertises, intégré les dispositifs réglementaires inhérents à leur activité et appréhendé les nouveaux outils mis à leur disposition et proposés à leurs clients.

2017 a par ailleurs marqué un tournant dans notre stratégie digitale avec la construction d'une feuille de route ambitieuse et le lancement d'une application mobile « Indosuez Insights » accessible à tous. Elle a vocation à partager nos analyses des différents produits et classes d'actifs. Son contenu à forte valeur ajoutée, produit par nos experts, peut être différencié en fonction des appétences de l'utilisateur, qui a également la possibilité de les interpeller directement. Ses fonctionnalités et son contenu seront enrichis progressivement afin de répondre aux meilleurs standards en termes d'expérience utilisateur.

Dans cette optique, afin de répondre à nos enjeux de transformation digitale, CA-PBS, département de notre entité Suisse, a par ailleurs créé la Digital Factory. Basé à Lausanne,

ce centre permet désormais de réunir les experts de CA-PBS et ceux de ses clients pour y concevoir et réaliser ensemble des projets innovants selon une méthode « agile », utilisant les dernières technologies du marché. Enfin, d'autres projets digitaux initiés cette année verront le jour dès 2018.

La transformation dans laquelle nous sommes engagés, notamment en termes d'offre et d'outils, a vocation à consolider nos fondamentaux et notre positionnement concurrentiel, mais aussi à satisfaire un nombre croissant de clients à travers le monde.

Si l'augmentation de nos encours par voie de croissance organique constitue le socle de notre développement, nous avons saisi deux opportunités de croissance externe en 2017 pour conforter notre ancrage sur deux de nos marchés prioritaires, l'Asie et l'Italie. Annoncée en juillet et finalisée en décembre 2017, l'acquisition des activités de Banque Privée du CIC en Asie porte le total de nos actifs sous gestion dans la région à environ 12 milliards d'euros. Les effectifs de la banque y progressent également, passant de 250 à plus de 400 collaborateurs.

Ce rapprochement permet aux clients du CIC en Asie de profiter, en plus des produits et services dont ils bénéficiaient déjà, des capacités de multibooking d'Indosuez Wealth Management à Hong Kong et à l'échelle mondiale, ainsi que de son savoir-faire en matière de Gestion discrétionnaire, d'Advisory, de Private Equity, d'Ingénierie patrimoniale et de Corporate Finance.

L'acquisition de Banca Leonardo en Italie, second marché domestique pour le groupe Crédit Agricole, annoncée début novembre 2017, devrait être finalisée au cours du 1^{er} semestre 2018. Elle permettra à Indosuez Wealth Management en Italie d'accroître ses actifs sous gestion de 6 milliards d'euros environ.

Ces deux opérations de croissance externe viennent s'ajouter à l'acquisition de la clientèle d'HSBC à Monaco, via un accord de référencement conclu fin 2016 et ayant porté ses fruits en 2017, avec près de 3 milliards d'euros d'actifs sous gestion intégrés chez CFM Indosuez Wealth Management.

Au cours de ce dernier exercice, nous avons bénéficié de toute la confiance du groupe Crédit Agricole, notre actionnaire, dans la réalisation des diverses étapes de notre projet d'entreprise lancé fin 2016.

Les résultats tangibles obtenus ces derniers mois fédèrent encore davantage les femmes et les hommes d'Indosuez Wealth Management autour de nos ambitions communes.

L'année 2018 s'ouvre sous les meilleurs auspices pour poursuivre les efforts engagés, parfaire notre modèle de développement et offrir ainsi à nos clients le meilleur d'une Banque de Gestion de Fortune internationale.



Paul de Lousse



Jean-Yves Hocher



Un réseau ancien d'implantations dans 14 pays



AMÉRIQUES

Miami
Montevideo
Rio de Janeiro
São Paulo

MOYEN-ORIENT

Abu Dhabi
Beyrouth
Dubaï

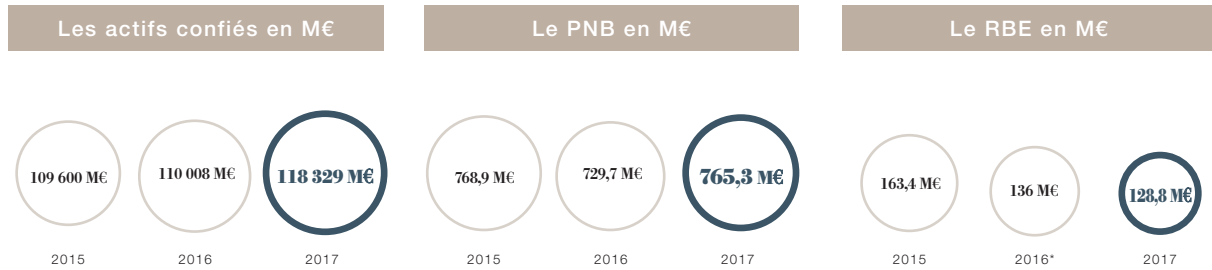
ASIE PACIFIQUE

Hong Kong
Singapour
Nouméa

EUROPE

Anvers
Bilbao
Bordeaux
Bruxelles
Genève
Lille
Lugano
Luxembourg
Lyon
Madrid
Marseille
Milan
Monaco
Nantes
Paris
San Sebastián
Toulouse
Valence
Zurich

Nos chiffres clés*



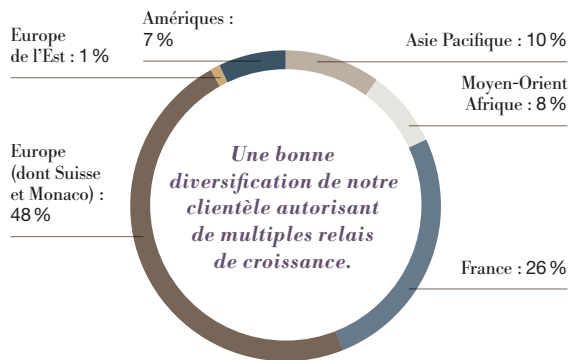
L'année 2017 a été marquée par l'intégration des actifs issus des opérations de croissance externe – accord de référencement avec HSBC à Monaco (2,7 Mds €) et acquisition des activités de Banque Privée du CIC en Asie (3,4 Mds €) – et la fin du recentrage opéré sur notre clientèle stratégique. Au-delà de ces deux opérations spécifiques, la collecte est restée dynamique, dépassant largement les conséquences de la politique de recentrage. Les effets de marché et de change se sont compensés et n'ont pas eu d'impact sur le montant des actifs confiés depuis 2016. Dans ce contexte, ces derniers progressent de plus de 7% en 2017 à 118,3 Mds €.

Le Produit Net Bancaire (PNB) s'est fortement apprécié en 2017, enregistrant une hausse de 35 M€ (+5%), alors même que l'effet change est négatif en raison des dépréciations du dollar et du franc suisse par rapport à l'euro. A change constant, le PNB aurait augmenté de 43 M€ sur la période. Après une période d'attentisme, les investisseurs se sont à nouveau tournés vers les marchés financiers et ont renforcé leurs investissements sur les actifs à valeur ajoutée.

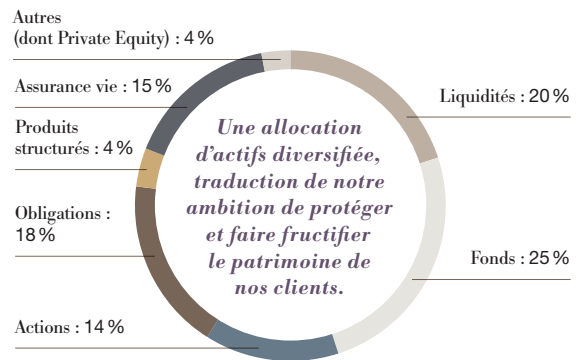
En 2016, le Résultat Brut d'Exploitation (RBE) avait bénéficié d'une reprise de provision exceptionnelle de 26 M€ en application des normes IAS19 liées au fonds de pension des collaborateurs. Aussi en 2017, le RBE affiche un retrait de 5% par rapport au RBE de l'exercice précédent retraité de cette reprise de provision, en raison de la politique de recentrage vers les clients résidents de pays pratiquant l'échange automatique d'information d'une part, et des coûts exceptionnels liés aux opérations de croissance externe d'autre part.

2016* : RBE retraité de la reprise de provision exceptionnelle

Vision géographique par pays de résidence



Allocation d'actifs



3 110

collaborateurs
aux multiples expertises

29

implantations

14

pays à travers
le monde

* données arrêtées au 31 décembre 2017

Shaping Indosuez 2020

4 moteurs de transformation pour renforcer le leadership et la rentabilité d'Indosuez Wealth Management

Lancé fin 2016, le projet d'entreprise « Shaping Indosuez 2020 » a d'ores et déjà livré ses premières réalisations. Extrait choisi des avancées les plus emblématiques en 2017.

1/ Accélérer le développement

Nos enjeux

Doper la croissance organique au travers de projets concrets dont nous pourrions suivre la mise en œuvre et mesurer les impacts dans les trimestres à venir.

Développer les synergies au sein du pôle Grandes Clientèles avec Crédit Agricole CIB et CACEIS, mais également au sein du Groupe en s'affirmant comme le pôle d'excellence de la gestion de la clientèle fortunée à l'instar de ce qui se fait avec les Caisses régionales en France.

Renforcer le positionnement d'Indosuez à l'international sur ses implantations clés auprès de ses clientèles cibles. Ce renforcement se traduit par des acquisitions d'acteurs spécialisés en Gestion de Fortune ou de portefeuilles d'actifs.

Parmi nos réalisations...

La redéfinition de notre proposition de valeur : nos solutions d'investissement sont désormais évolutives selon l'expérience financière de nos clients et leurs possibilités d'investissement mais aussi associées à une tarification dédiée.

Le lancement d'une offre de Personal Banking au Luxembourg et en Suisse en complément de l'offre existante en France : elle a pour objet de répondre très exactement aux aspirations des clients concernés en mobilisant des professionnels dédiés.

L'acquisition de la clientèle de HSBC à Monaco fin 2016, via un accord de référencement par CFM Indosuez Wealth Management (+ 2,7 milliards d'euros d'actifs confiés).

L'acquisition des activités de Banque Privée du CIC en Asie (+ 3,4 milliards d'euros d'actifs confiés).

La signature d'un accord en vue de l'acquisition de Banca Leonardo en Italie (+ 6 milliards d'euros d'actifs confiés).

2/ Réussir notre transformation digitale

Nos enjeux

Améliorer l'expérience du client en lui permettant d'accéder en tout lieu et en tout temps à l'expertise Indosuez et à celle du Wealth Manager en le dotant des outils d'analyse et d'aide à la décision en ligne.

Optimiser les processus de traitement interne avec l'objectif d'améliorer la réactivité de notre organisation et de réduire les coûts opérationnels.

Parmi nos réalisations...

Le lancement de l'application Indosuez Insights, véhicule de communication digitale de notre recherche, des convictions de nos experts sur les marchés et les différentes classes d'actifs mais aussi outil d'échange.

L'élaboration d'un projet de CRM central, structuré et homogène. Dès 2018, les informations pourront être partagées par l'ensemble des intervenants d'Indosuez Wealth Management en charge de l'accompagnement de nos clients.

L'adaptation des outils des équipes clientèle pour davantage d'efficacité et de réactivité.

La création de la Digital Factory, véritable incubateur d'idées logé dans les locaux de Crédit Agricole Private Banking Services (CA-PBS) à Lausanne, division de l'implantation suisse dédiée à la sous-traitance des back-offices et de l'informatique de banques privées en Suisse et à l'international. Il réunit les experts susceptibles de concevoir et réaliser des projets innovants utilisant les dernières technologies.

3/ Simplifier l'organisation et améliorer l'efficacité

Nos enjeux

Démontrer notre capacité à rentabiliser nos investissements et notre modèle d'activité.

Prouver notre aptitude à conjuguer Gestion de Fortune, efficacité et productivité.

Réviser nos organisations pour les rendre plus efficaces pour les clients, et plus agiles pour les collaborateurs d'Indosuez en développant leur délégation, leur responsabilité et leurs compétences.

Parmi nos réalisations...

Le renforcement du pilotage centralisé des équipes, notamment des fonctions supports pour une meilleure mutualisation des savoir-faire...

La capacité à intégrer les contraintes réglementaires de la Directive MIFID 2 dans l'Union Economique et Monétaire sans dégrader l'activité commerciale et la qualité de service.

Le rapprochement des équipes de Markets, Investment and Structuring et de Structuring Wealth sous un label unique et mondial Markets, Investment and Structuring (MIS) : il permet de conjuguer au mieux les expertises et les savoir-faire au sein d'une ligne d'activité mondiale et transverse. Elle facilite aussi l'exploitation de l'ensemble de leurs synergies afin d'améliorer la qualité et la profondeur de nos prestations.

La création d'une équipe centralisée dédiée à la fraude et à la sécurité financière.

4/ Fédérer les femmes et les hommes autour d'un projet commun

Nos enjeux

Capitaliser sur nos atouts différenciants : un fort ancrage au groupe Crédit Agricole, la puissance d'une marque mondiale, Indosuez Wealth Management, une approche internationale en termes de réseau et d'offre, et une forte culture relationnelle.

Renforcer l'engagement, l'expertise, l'esprit entrepreneurial et l'excellence sans cesse renouvelée des femmes et des hommes de notre entreprise.

Parmi nos réalisations...

Un plan d'actions Engagement@Indosuez inspiré des résultats d'une vaste enquête réalisée auprès de l'ensemble des collaborateurs afin de répondre à leurs attentes et de renforcer leur cohésion.

Des plans de formation dédiés, tel le programme de formation mondial destiné à accompagner la transformation commerciale.

La densification de la communication : partager l'information et la stratégie d'entreprise avec tous, en renforçant l'utilisation d'outils digitaux.

Le lancement d'un film institutionnel mondial pour renforcer l'image et la notoriété de la marque.

Analyse macroéconomique 2017 et perspectives des marchés financiers en 2018



2017 : l'économie l'emporte sur le politique

PAUL WETTERWALD

Chef Economiste

Indosuez Wealth Management

Une croissance dynamique en 2017

Alors que l'année 2016 avait été marquée par des surprises émanant du champ politique (issues du referendum sur le Brexit, élection de Donald Trump, etc.), l'exercice 2017 a délivré son lot de surprises économiques. Si à fin 2016 la croissance de l'économie mondiale était installée sur un rythme proche de sa moyenne des 30 dernières années, on a pu constater une accélération assez remarquable en 2017. Celle-ci a été alimentée par la reprise économique en cours en Russie et au Brésil, par le maintien de la contribution de la Chine à la croissance mondiale (pour environ un tiers de celle-ci) et par une activité soutenue aux USA et dans l'Union Economique et Monétaire. À tel point que dans ces deux dernières zones, le rythme de croissance observé est sans doute bien au-delà de la croissance potentielle. Que faut-il en déduire ?

Tout d'abord, le Royaume-Uni mis à part, que la dynamique économique s'est avérée dominante par rapport aux incertitudes politiques qui découlaient des échéances de 2016. Ainsi, les mesures prises ou non par les politiques, voire les élections françaises et allemandes, n'ont pas enrayé la dynamique économique. Au contraire, celle-ci a sans doute renforcé la position des leaders en place.

Des politiques monétaires moins accommodantes en 2017

Ensuite, que l'acquis de croissance permet d'envisager un bon premier semestre 2018, au cours duquel les politiques monétaires pourront s'infléchir doucement. Dans un sens plus restrictif aux USA, où la banque centrale procédera à la fois à une réduction de son bilan et à plusieurs hausses de son taux d'intérêt directeur et dans le sens d'une moindre accommodation en zone Euro, où la BCE freinera le rythme d'expansion de son

bilan sans toutefois toucher aux taux d'intérêt. Dès lors, le taux d'intérêt des Fed funds (USD) pourrait atteindre 2,25 % à fin 2018, alors que le taux de refinancement en euros resterait à 0 %.

Une inflation en légère hausse

En Asie, la règle de l'Impossible Trinité est à l'œuvre en matière de politique monétaire. Selon cette théorie économique, un pays ne peut avoir en même temps une politique monétaire indépendante, des capitaux circulant librement et un taux de change fixe. Compte tenu de leurs régimes de change, Hong Kong, Singapour et le Vietnam devront suivre l'exemple des États-Unis et durcir leurs politiques monétaires respectives. En revanche, l'accommodation monétaire en Chine sera bornée par la volonté des autorités d'impulser un certain désendettement. Au Japon, l'objectif d'inflation à 2 % est passé au second plan pour laisser le devant de la scène à une gestion de la courbe des rendements visant à maintenir le taux à 10 ans légèrement au-dessus de 0 %.

Par ailleurs, les chiffres d'inflation sont maintenant ancrés en territoire positif. Il est difficile de distinguer les facteurs qui ont déterminé cette évolution. Après tout, la présidente de la Réserve fédérale américaine, Janet Yellen, a elle-même reconnu que l'inflation « relevait du mystère ».

La contribution des prix énergétiques, l'un des suspects habituels, ne semble pas en cause. En effet, la hausse des prix du pétrole, de l'ordre de 12 % exprimés en USD en glissement annuel en décembre 2017, est largement inférieure à celle de l'an passé à la même époque. Convertie en Euro la variation est négative à fin décembre 2017, à comparer avec une hausse d'un peu moins de 50 % à fin 2016. En 2018, compte tenu de notre scénario concernant le prix du pétrole (évolution du WTI dans une fourchette de cours comprise entre 60 et 65 USD), l'Indice des Prix à la Consommation ne devrait progresser que légèrement.

Moins de chômage

De son côté, l'amélioration du marché du travail a sans doute à la fois contribué à la force de la demande et soutenu les salaires. En zone Euro, le taux de chômage s'établissait à 8,7 % en novembre, le plus bas depuis janvier 2009. Celui des moins de 25 ans s'inscrivait à 18,2 %, soit en dessous de sa moyenne de long terme (19,4 % depuis avril 1998). Aux USA, il faut remonter à décembre 2000 pour trouver un chiffre inférieur à celui de décembre, soit 4,1 %. Certes, les hausses de salaires n'y ont pas été proportionnelles à la décade du chômage, mais il faut prendre avec prudence les arguments reposant sur le remplacement des travailleurs âgés par des jeunes. Ces derniers sont en effet en général moins coûteux, mais leur salaire progresse plus vite.

Si en 2016 nous avons assisté à une remise en cause des bénéfices du libre-échange concomitante avec un ralentissement de la croissance du commerce international, ce dernier a connu un rebond remarquable depuis octobre de l'an passé (le volume des échanges mondiaux a progressé de 4,4 % en glissement annuel).

Des marchés financiers bien orientés

L'année 2017 s'est avérée être un bon cru pour les marchés actions. Les indices actions mondiaux (MSCI AC World USD NR) ont progressé de 24,6 %, portés par les marchés émergents et le secteur de la technologie. L'investisseur ayant l'Euro comme devise de référence doit se contenter d'une plus faible progression (+9,3 %), étant impacté par le renchérissement de sa devise. La toile de fond reste favorable aux actions pour les prochains mois. La combinaison entre un environnement de croissance globale synchronisée et un risque perçu relativement faible devrait offrir un contexte porteur pour les marchés, tout au moins sur le premier semestre 2018. En dépit de niveaux de valorisation désormais plus tendus, les indices actions devraient continuer d'être soutenus par de solides perspectives de croissance bénéficiaire. Nous nous attendons à une croissance des résultats approchant le seuil de 10 % portée par plusieurs facteurs : la progression des bons niveaux de chiffres d'affaires, l'amélioration des marges grâce à un levier opérationnel toujours important, la reprise de l'investissement ainsi que le recours plus large à l'endettement en Europe et au Japon. Le retour à l'actionnaire sous forme de dividendes ou de rachats d'actions devrait également jouer un rôle important.

L'ampleur du renforcement de l'Euro a constitué l'une des grandes surprises de l'an passé. Seules certaines devises d'Europe orientale sont parvenues à s'apprécier contre la monnaie unique. De leur côté, tant le dollar US (-12,4 % contre euro) que le franc suisse (-8,4 %) ont perdu du terrain, tout comme le renminbi chinois (-6,2 %) ou le real brésilien (-14 %). Quant à la livre sterling, elle est parvenue à limiter son glissement (-4,1 %). Ainsi, le contrôle du risque de change s'est avéré être une composante essentielle de la gestion financière en 2017. Il devrait en être de même en 2018.

Le marché obligataire américain a pris son temps pour se convaincre que la Réserve fédérale poursuivrait son cycle de hausse de taux d'intérêt. Certes, le rendement de l'obligation gouvernementale à 10 ans a terminé l'année quasiment au même niveau qu'à fin 2016 (2,4 %), mais ceci cache une remontée de 50 points de base depuis la fin de l'été. Alors que le comportement du Bund allemand s'est avéré très erratique, il a finalement lui aussi pris acte de ce que des rendements quasi nuls étaient incompatibles avec une croissance économique retrouvée : le rendement de l'obligation gouvernementale allemande à 10 ans a ainsi plus que doublé, terminant l'année à plus de 0,4 %. Cette remontée des taux sans risque n'a toutefois pas empêché l'obtention par les investisseurs obligataires de performances positives en 2017, du fait du bon comportement des marchés du crédit. Il devrait en être de même en 2018, dans une moindre mesure toutefois : alors qu'aux Etats-Unis, le segment «Investment Grade» devrait bénéficier de l'amélioration continue des fondamentaux des entreprises, en Europe les primes de crédit de ce secteur n'offrent plus suffisamment de coussin contre une hausse des taux.

Dans un tel contexte, il sera difficile pour les marchés financiers d'égaliser, en 2018, leurs performances de 2017. Ceci n'empêchera, toutefois pas, l'obtention de performances positives : tant les actionnaires que les créanciers obligataires devraient profiter d'une année où la croissance économique sera présente dans la plupart des pays.

« L'ampleur du renforcement de l'Euro a constitué l'une des grandes surprises de l'an passé. Seules certaines devises d'Europe orientale sont parvenues à s'apprécier contre la monnaie unique. De leur côté, tant le dollar US (-12,4 % contre euro) que le franc suisse (-8,4 %) ont perdu du terrain, tout comme le renminbi chinois (-6,2 %) ou le real brésilien (-14 %). Quant à la livre sterling, elle est parvenue à limiter son glissement (-4,1 %). »



L'environnement monégasque



« La note « Conforme » délivrée par l'OCDE à Monaco constitue une nouvelle reconnaissance de l'engagement de Monaco à mettre en oeuvre les normes internationales en matière de transparence fiscale. »

MARIE-ODILE JORIS
Secrétaire Général

Les raisons de découvrir et s'installer à Monaco sont nombreuses. Qu'il s'agisse d'attractivité en termes d'économie, de culture ou encore de qualité de vie, la Principauté de Monaco a depuis toujours su rayonner à travers le monde. La bonne santé de l'économie de la Principauté de Monaco, la grande diversité des activités et entreprises à haute valeur ajoutée qui caractérisent le tissu économique monégasque contribuent au rayonnement international et à la croissance d'un important bassin d'emploi.

DES CRÉATIONS DE RICHESSE TRÈS POSITIVES

Le PIB monégasque pour l'année 2016 (dernier publié) s'élève à 5,85 milliards d'euros contre 5,64 milliards en 2015. Il enregistre une croissance de +3,2% en volume (correction faite de l'inflation). Cette croissance est liée aux performances de deux secteurs d'activité de la Principauté : la Construction et les Autres activités de services. Les trois secteurs économiques les plus importants de la Principauté en termes de PIB sont les Activités financières et d'assurance, les Activités scientifiques et techniques, services administratifs et de soutien et la Construction : ils représentent près de la moitié (45,3 %) de la richesse produite.

L'évolution du chiffre d'affaires des entreprises monégasques confirme en 2017 ces évolutions positives, avec une nouvelle progression de 4% par rapport à 2016 (hors Activités financières et d'assurance), largement dopée par la croissance du secteur de la Construction (+35%).

L'emploi progresse nettement en 2017 (+4% et + 2 103 emplois), dans le privé comme dans le public. La contribution des rémunérations des salariés représente ainsi près de la moitié du PIB monégasque (47,4 % en 2016).

Les effets de marché (baisse du dollar contre euro et baisse des cours des obligations) ont eu un impact négatif sur l'évolution du montant des actifs des banques (-1,1%). Toutefois, la collecte reste positive de l'ordre de 600 M€ sur le dernier trimestre 2017. Le secteur bancaire poursuit sa concentration avec 31 établissements de crédit au 31/12/2017 tandis que le nombre de sociétés de gestion croît (60, au 31/12/2017).

Après une année record en 2016, le nombre de reventes immobilières (secteur de l'ancien) est en repli (406 contre 520 en 2016) tandis que le nombre de ventes a été dopé par la commercialisation du Stella, immeuble en cours de construction composé uniquement de deux pièces. Le chiffre d'affaires total est en recul de 23% (2 milliards d'euros en 2017 contre 2,7 milliards en 2016).

La Principauté inscrit son économie dans un arc méditerranéen qui s'étend de la Riviera italienne à la Côte d'Azur française. Plus de 43 500 salariés viennent chaque jour travailler à Monaco, dans un échange profitable à chacun des pays. 139 nationalités, issues de tous les continents, apportent ainsi leur expérience et leur expertise à l'économie monégasque.

UN SECTEUR DE LA CONSTRUCTION DYNAMIQUE

La Principauté compte plus de 30 chantiers conséquents pour les 10 prochaines années contribuant à près de 30% du budget annuel de l'État. Ces opérations urbanistiques majeures pour le pays permettent de développer des m2 utiles de surfaces tertiaires et industrielles indispensables au développement économique. Parmi elles, l'opération d'extension en mer de l'anse du Portier va rythmer une partie de la vie de Monaco pendant près de 10 ans, permettant à la Principauté de Monaco d'étendre son territoire sur la mer de 6 hectares entre le Grimaldi Forum et le Fairmont, à horizon 2025. Le nouvel hôpital, dont une partie importante des installations doit être livrée en 2023, prévoit la fin de travaux fin 2027 ou 2028. À l'entrée ouest, l'îlot Pasteur accueillera à horizon 2020 un collège d'une capacité de 1500 élèves, le nouvel espace Léo Ferré, la Médiathèque Municipale ainsi que 9000 m² de bureaux et 900 parkings.

La Principauté participe à des travaux et à des études qui permettent d'améliorer le trafic et la desserte ferroviaire. D'autres chantiers importants et réalisations d'opérations immobilières complexes soulignent la poursuite des efforts budgétaires de la Principauté pour parvenir à un équilibre entre développement urbain et économique et préservation de la qualité et du cadre de vie.

LE DÉVELOPPEMENT DURABLE AU CŒUR DE L'ÉCONOMIE

Sous l'impulsion de S.A.S. le Prince Souverain, le Gouvernement Princier mène une politique déterminée de développement durable qui entend respecter les engagements de la Principauté, notamment le protocole de Kyoto et plus récemment l'Accord de Paris. Cette volonté se traduit par des actions sur le territoire monégasque ainsi que par des actions de coopération dans des pays en voie de développement, qu'il s'agisse de la préservation de la biodiversité végétale et marine, de la gestion des ressources, ou de la mise en œuvre d'un plan énergie climat.

En 2015, la Principauté de Monaco a adopté 17 objectifs de Développement durable (ODD) du programme de développement durable des Nations Unies, qui englobe tous les défis pour éradiquer la pauvreté, protéger la planète et garantir la prospérité pour tous d'ici à 2030.

Monaco est également un membre historique de la Convention de Washington sur le commerce international des espèces de faune et de flore sauvages menacées d'extinction, dite CITES, dont les dispositions sont mises en œuvre par l'instauration d'un système de permis.

Si le Gouvernement Princier est particulièrement actif sur les thématiques de développement durable, cette action trouve son prolongement dans la mobilisation des acteurs associatifs et privés de la communauté monégasque. Initiatives privées, salons, événements et partenariats contribuent à ce formidable élan. C'est le cas d'organismes et entités, comme la Fondation Albert II de Monaco.

UNE ATTRACTIVITÉ RENFORCÉE PAR LA SÉCURITÉ ET LA TRANSPARENCE

L'excellence des équipements et 400 événements culturels et sportifs tout au long de l'année font de la Principauté de Monaco une destination privilégiée pour les professionnels et les touristes. Les résultats du secteur hôtelier sont en légère hausse par rapport à 2016, dont le second semestre a été affecté par les événements dramatiques du 14 juillet à Nice. Le taux d'occupation 2017 a atteint 67,3% fin décembre. En 2017, l'activité touristique a été plus dynamique sur la seconde partie de l'année, notamment en novembre et décembre. La Principauté de Monaco reste attrayante par son haut niveau de sécurité auquel sont très attachées les autorités de la Principauté.

Monaco est l'un des signataires de l'Accord Multilatéral entre Autorités Compétentes sur l'échange automatique de renseignements relatifs aux comptes financiers en matière fiscale, qui vient préciser la Convention signée en octobre 2014 et prendra effet en même temps. Cette signature s'inscrit dans un processus continu de transparence et constitue un nouvel exemple de sa politique de lutte contre l'évasion et la fraude fiscale internationale, dans le cadre de l'engagement pris de conclure des accords respectant, en matière d'échange de renseignements, les standards internationaux développés tant par l'Union Européenne que le Forum mondial de l'OCDE.

La Principauté œuvre dans le même temps pour le renforcement de son attractivité économique. Elle passe par le développement du numérique, par la modernisation de son administration, par la transparence financière, par l'amélioration de ses infrastructures, et bien entendu par l'équilibre de l'accord d'association avec l'Union Européenne qui sera déterminant.

Rapport d'Activité



CFM Indosuez Wealth Management, la banque de référence à Monaco

Premier employeur bancaire de la Principauté, CFM Indosuez Wealth Management est l'unique établissement de la place à pouvoir offrir des solutions financières à la fois aux investisseurs privés, aux entreprises, aux institutionnels et aux professionnels.

Créée en 1922 par de grandes familles monégasques dont certaines sont toujours au capital, CFM Indosuez Wealth Management est filiale à 70% du groupe Crédit Agricole. Cet adossement à l'un des premiers groupes bancaires mondiaux, associé à nos profondes attaches monégasques, est une garantie de solidité et de pérennité essentielle pour nos clients, nos actionnaires, nos collaborateurs et nos partenaires.

Au sein du groupe, notre Maison est pleinement intégrée au Métier de Gestion de Fortune, Indosuez Wealth Management. Ses 3110 spécialistes de la Gestion de Fortune, dont 382 sont chez CFM Indosuez Wealth Management à Monaco, façonnent des solutions sur mesure pour nos clients, dans un pays d'implantation ou en multibooking. Ensemble, ils ont une vocation unique : aider les familles et les entrepreneurs à créer, faire fructifier, protéger et transmettre leur patrimoine.

Message des dirigeants



GILLES MARTINENGO
Directeur Général

JEAN-MARIE SANDER
Président

En 2017, CFM Indosuez Wealth Management s'affirme plus que jamais comme la banque de référence à Monaco. Malgré la concurrence exacerbée de 31 banques et 60 sociétés de gestion présentes à Monaco et qui se partagent un territoire de 2km², notre banque n'a fait que renforcer son image de plus grande banque de la Principauté, solide, fiable, stable et performante au service de ses clients et de ses partenaires. Cette réussite témoigne de l'engagement constant de nos collaborateurs qui contribuent depuis de longues années à la prospérité de notre institution, ainsi que du soutien fidèle de nos actionnaires et des Autorités Monégasques que nous tenons ici à remercier pour leur confiance et l'intérêt qu'ils portent à notre développement.

Grâce à l'accord de référencement signé avec HSBC et au dynamisme commercial des équipes qui ont continué à recentrer leur collecte sur les cibles stratégiques, la fortune confiée à notre Maison augmente de près de 22% sur un an, et permet à CFM Indosuez Wealth Management de renforcer sa place de première banque de la Principauté en termes

d'actifs sous gestion. Le produit net bancaire s'établit en progression de +2,8 % comparé à l'exercice 2016. La bonne gestion de la banque a permis de maîtriser les charges à périmètre équivalent, auxquelles se sont ajoutés des éléments exceptionnels qui nous amènent à afficher un résultat net en diminution à 29,1 millions d'euros.

2017 a également été marquée par la transformation de CFM Indosuez Wealth Management, pour accompagner l'évolution de notre cœur de métier, la gestion de fortune. Cette transformation voulue par le groupe et adoptée par notre Maison à Monaco, a été pleinement adaptée au contexte de la Principauté. Elle s'est traduite par plusieurs évolutions stratégiques :

- **Recentrage des activités sur les pays ayant signé un accord d'échange automatique des données :** cette décision, initiée en 2016, a vu sa concrétisation se finaliser début 2017. L'impact sur le montant de la fortune gérée a été compensé grâce au dynamisme commercial de nos équipes.

« La réussite de CFM Indosuez témoigne de l'engagement constant de nos collaborateurs qui contribuent depuis de longues années à la prospérité de notre institution ainsi que du soutien fidèle de nos actionnaires et des Autorités Monégasques »

- **Shaping Indosuez 2020** : le projet d'entreprise de notre groupe, lancé fin 2016, a marqué l'activité 2017 avec des travaux de transformation de notre offre commerciale. Le déploiement à Monaco a démarré en 2018. Shaping Indosuez 2020 intègre également, en application des nouvelles normes réglementaires, les plus hauts niveaux d'exigence en termes de transparence, de conformité et de qualité de conseil pour nos clients et nos partenaires. De même, notre projet d'entreprise prévoit une transformation digitale pour améliorer encore la qualité de service pour nos clients et nos partenaires.
- **Conclusion de l'accord de référencement HSBC Private Bank (Monaco)** : Cette opération a permis à la banque d'augmenter ses actifs et d'élargir substantiellement sa clientèle. Les nouvelles équipes commerciales ont été intégrées avec succès. La charge financière est inscrite dans les comptes 2017 et donne des perspectives très positives pour les années à venir.

Ces transformations doivent permettre à CFM Indosuez de conserver sa position de leader à Monaco, grâce à une adaptation voulue et indispensable aux évolutions très fortes sur notre cœur de métier, la gestion de fortune, mais également sur nos activités de banque commerciale au service des entreprises de la Principauté. CFM Indosuez Wealth Management reste en 2017 le premier employeur bancaire de la place monégasque, et la banque avec le réseau le plus étendu grâce à ses sept agences qui couvrent l'ensemble du territoire. La qualité de l'expertise de ses collaborateurs, ses capacités d'innovation et la recherche constante d'excellence pour ses services à la clientèle ont été saluées par l'un des principaux magazines financiers internationaux, Global Finance, qui a élu CFM Indosuez Wealth Management meilleure banque de la Principauté en 2017. L'année 2018 s'ouvre également sous les meilleurs auspices, car Global Finance a renouvelé sa décision et a élu notre Maison meilleure banque de Monaco pour la deuxième année consécutive.

En tant que partie prenante du groupe Indosuez Wealth Management et avec l'appui du groupe Crédit Agricole, nous sommes pleinement confiants dans la capacité de CFM Indosuez Wealth Management à réussir les défis de 2018 et des années à venir, pour le bénéfice de nos clients, de nos collaborateurs, de nos partenaires et de nos actionnaires.



Gilles Martinengo



Jean-Marie Sander

Organes de la Banque



COMITÉ EXÉCUTIF

CONSEIL D'ADMINISTRATION

Présidents d'honneur

Yves BARSALOU
Georges MAZAUD

Président

Jean-Marie SANDER

Directeur Général

Gilles MARTINENGO

Administrateurs

Yves BARSALOU
Michel CRESP
Jean DELAMALLE
Olivier DESJARDINS
Hervé HUSSON
Paul de LEUSSE
Andrée SAMAT
Jean-Marie SANDER
François VEVERKA

COMITÉ EXÉCUTIF

Devant, de gauche à droite

Marie-Odile JORIS
Secrétariat Général

Gilles MARTINENGO
Direction Générale

Stéphane HERPE
Département des
Marchés,
du Marketing et du
Développement

Grégoire FAURE
Direction de la Clientèle

Derrière, de gauche à droite

Vincent THOMAS
Département Financier,
Informatique, Opérations
et Organisation

Yves BRACCALENTI
Direction du
Développement

Ariel BARUGEL
Direction des
Ressources Humaines

L'activité commerciale



« L'opération de croissance avec HSBC renforce notre force commerciale et est un vrai succès : nous tenons ici à remercier les clients qui nous ont fait confiance. »

GRÉGOIRE FAURE
Directeur de la Clientèle

2017 a marqué une étape importante dans le déploiement de notre stratégie de développement commercial. La complexité toujours croissante des enjeux financiers et patrimoniaux auxquels sont confrontés nos clients implique une transformation de notre offre pour continuer à leur proposer le meilleur de la gestion de fortune internationale. Dans le même temps, les défis réglementaires que notre activité doit relever nous amènent à faire évoluer nos méthodes de travail et à renforcer encore nos exigences, déjà très élevées, en termes de conformité, de transparence fiscale et de maîtrise des risques.

Dans ce contexte, la stratégie menée par notre Maison et l'ensemble du groupe Indosuez Wealth Management, concrétisée par notre projet d'entreprise Shaping Indosuez 2020, s'est traduite pour l'activité commerciale en 2017 par de nombreuses avancées :

- Transformation digitale de l'expérience client : en 2017, une première étape a permis de mettre à la disposition de notre clientèle de nouveaux outils d'analyse à travers l'application Indosuez Insights ;
- Finalisation de la cession des activités non stratégiques, entièrement compensée par la dynamique commerciale et la constante implication de nos équipes, qui ont su relever ce défi complexe dans un environnement de concurrence exacerbée sur la place monégasque ;

- Accélération du développement commercial avec l'intégration de nouvelles équipes issues de l'accord de référencement avec HSBC Private Bank (Monaco) ; Cette opération de croissance renforce notre force commerciale et est un vrai succès auprès de la clientèle : nous tenons ici à remercier les clients qui nous ont fait confiance.

La transformation de notre modèle va se poursuivre en 2018. Toutes les conditions sont réunies pour que CFM Indosuez Wealth Management conforte et renforce sa place de première banque de la Principauté.

L'attractivité de notre Maison s'appuie sur l'étendue de son offre et sur sa capacité à accompagner les investisseurs privés sur son cœur de métier, la gestion de fortune, mais également les entreprises, les institutionnels et les professionnels. Au cours de notre longue histoire, les femmes et les hommes qui composent nos équipes ont su faire vivre les liens de confiance privilégiés qui existent entre notre Maison et nos clients. L'adaptation en cours de notre activité va se poursuivre dans la recherche d'excellence et d'innovation au service de notre clientèle.

Les solutions d'investissement

« Notre Salle des Marchés reste la plus grande de la Principauté et de l'ensemble de la Côte d'Azur, avec 55 experts dédiés aux solutions d'investissement et services à valeur ajoutée. »

STÉPHANE HERPE

Directeur du Département des Marchés, du Marketing et du Développement



CFM Indosuez Wealth Management propose l'offre de services et de solutions d'investissements la plus vaste disponible à Monaco.

La proximité et l'expertise de nos spécialistes des marchés basés à Monaco a été encore particulièrement appréciée par notre clientèle en 2017. Notre Salle des Marchés reste la plus grande de la Principauté et de l'ensemble de la Côte d'Azur, avec 55 experts dédiés aux solutions d'investissement et services à valeur ajoutée. Elle constitue une plate-forme de référence pour les investisseurs qui veulent accéder aux offres de marchés.

Notre objectif est d'offrir à nos clients un niveau de réactivité, de sécurité et d'innovation répondant pleinement à leurs attentes. Ainsi, en 2017, nous avons mis en place un nouveau mandat conseil spécialisé sur les Hedge Funds. Ce dernier permet de proposer aux clients une solution combinant une approche prudente des opportunités offertes par l'investissement alternatif et une stratégie de diversification et de décorrélation.

Plus globalement, 2017 aura été propice aux actifs risqués, notamment les marchés d'actions (hausse de plus de 20% des bourses US, autour de 10% des bourses européennes). L'ensemble des classes d'actifs aura bénéficié de performances positives en 2017 (actions émergentes, Credit Investment Grade, High Yield, immobilier).

Cela se reflète dans les performances de nos portefeuilles gérés en euros qui, selon les profils, se situent entre 2,13% (prudent) et 15,38% (100% actions) sur l'année 2017.

Les portefeuilles en USD ont eu des performances s'échelonnant de 5,51% (prudent) à 19,49% (100% actions).

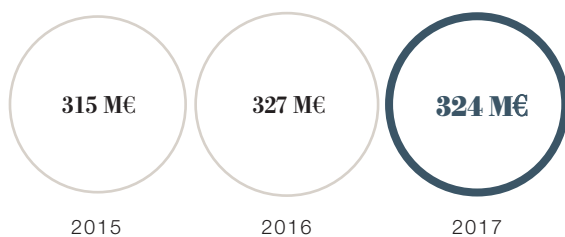
En 2018 nous allons continuer d'innover et élargir notre offre, avec notamment, en assurance-vie, des fonds d'assurance spécialisés (FAS) et deux nouveaux mandats de gestion spécialisés sur les Hedge Funds et le Private Equity.

Nous mettrons également en place, en 2018, une offre de conseil en investissement adaptée à la taille des portefeuilles de nos clients et à leurs besoins en termes de supports de placement. Ainsi, CFM Indosuez Wealth Management a développé trois approches évolutives spécifiques, Discover, Explore et Design, adaptées aux besoins de chacun de nos clients, qu'ils souhaitent faire leurs premiers pas dans l'univers de la gestion de fortune, être accompagnés sur l'ensemble des classes d'actifs ou bénéficier de la proactivité d'un expert assurant un suivi sur mesure de leur portefeuille.

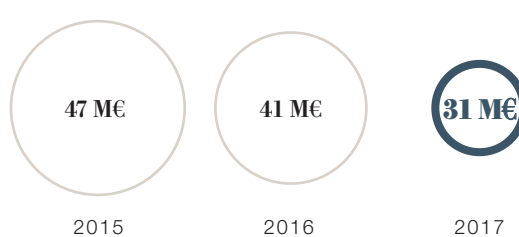
Plus que jamais en 2018, le développement des expertises et des innovations au service de nos clients, associées à la proximité qui leur est offerte à Monaco, vont rester des facteurs clé de succès.

Chiffres Clés

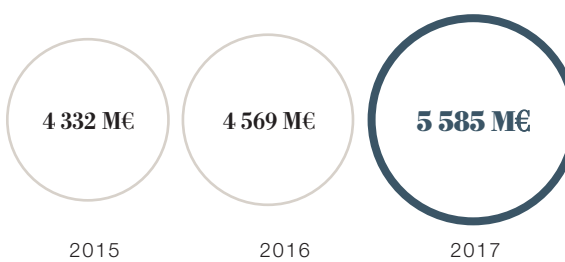
Capitaux propres Hors FRBG en M€



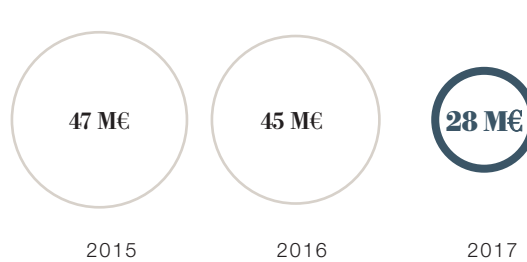
Résultat brut d'exploitation en M€



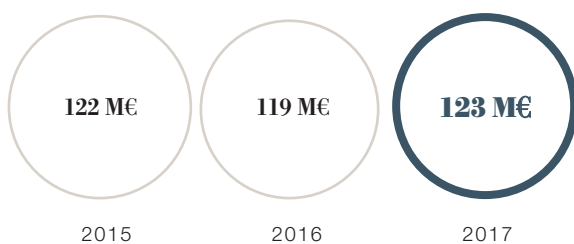
Total bilan en M€



Résultat net en M€



Produit net bancaire en M€



Activités et résultats de la Banque

CFM Indosuez Wealth a signé en septembre 2016 un « referral Agreement » avec HSBC Private Bank (Monaco) qui prévoyait le référencement d'une clientèle par HSBC à CFM Indosuez Wealth.

Après obtention des accords des clients et acceptation de la relation client par CFM Indosuez Wealth, les transferts d'actifs sont intervenus lors de quatre migrations successives, mars, mai, juin et septembre 2017.

Cette opération de croissance externe contribue largement à l'accroissement de la fortune tant espèces que titres de CFM Indosuez Wealth, avec une forte présence de clientèle résidente monégasque.

La fortune de CFM Indosuez Wealth au 31 décembre 2017 est en augmentation de +21,7% par rapport à fin 2016.

Cette opération de croissance externe, associée à une croissance organique dynamique, a permis de compenser très largement les effets du recentrage de l'activité de la banque.

La fortune espèces progresse de 30%, l'évolution étant principalement liée à l'intégration de la clientèle référencée. Cette progression porte essentiellement sur les dépôts à vue en EUR (+28%) et les dépôts à terme en USD (+48%).

La fortune titres au 31/12/2017 augmente de +25,4% en un an. Cette évolution, toujours dans le cadre de l'accord de référencement, concerne l'ensemble des catégories, les produits obligataires enregistrant la plus forte progression.

Les encours Assurance-vie diminuent de -12,9%. Cette baisse s'explique par les rendements plus modérés de ces produits.

Les emplois sont en hausse de 29% expliquée principalement par l'intégration de la clientèle référencée.

Présentation des comptes de l'exercice

Le total du bilan s'établit à 5 585 millions d'euros au 31 décembre 2017, en hausse de 1 017 millions d'euros (+22%) par rapport au 31 décembre 2016.

A l'actif, les crédits accordés à la clientèle atteignent 3 144 millions d'euros, soit une forte progression sur l'exercice 2017 (+ 29%). La réussite de l'accord de référencement entre CFM Indosuez Wealth et HSBC Private Bank (Monaco) participe très largement à cette évolution.

Le montant du portefeuille de placement de la banque, constitué de titres liquides, diminue légèrement à 1,2 milliard d'euro fin 2017 (- 9%) et il est composé principalement d'obligations.

Ce niveau d'encours de titres, permet de respecter le ratio de liquidité LCR global (liquidity Coverage Ratio) ainsi que sur les devises principales, euro et dollar.

Le poste « créances sur établissements de crédit » représente 1 049 millions d'euros contre 613 M€ en 2016, sur les opérations principalement réalisées avec les membres du groupe Crédit Agricole.

Au passif, les fonds propres s'élèvent à 324 millions d'euros, hors fonds pour risques bancaires généraux de 4,5 millions d'euros.

L'évolution des fonds propres entre décembre 2016 et 2017 (- 3 millions d'euros), résulte de deux facteurs.

La décision de l'AGO statuant sur les comptes de l'exercice 2016, d'affecter en report à nouveau un montant de 13 millions d'euros sur le résultat 2016, est compensée par la diminution du résultat sur l'exercice 2017 à hauteur - 16 millions d'euros.

Le produit net bancaire s'établit à 122,7 millions d'euros en progression de 2,7% comparé à l'exercice 2016.

Les charges d'exploitation sont en progression de +18% par rapport à l'exercice précédent relativement aux coûts induits par l'accord de référencement avec HSBC Private Bank (Monaco) et l'intégration de frais de siège. Retraités de ces éléments, elles restent contenues par rapport à l'exercice 2016 (-4%).

Compte tenu des éléments précédents, d'un coût du risque négatif à hauteur de 5,4 millions d'euros et d'éléments exceptionnels positifs atteignant 2,6 millions d'euros, le bénéfice net ressort à 28,3 millions d'euros, en baisse de 37% par rapport à l'exercice 2016.

Affectation des résultats

Bénéfice de l'exercice 2017	28 295 042,07 €
Report à nouveau de l'exercice précédent	177 520 214,65 €
Total théorique à répartir	205 815 256,72 €
Dividendes aux actionnaires	25 464 120,00 €
Report à nouveau	180 351 136,72 €

Sur ces bases, chaque action recevrait un dividende de 44,44 euros, inférieur de 19% au dividende versé au titre de l'exercice 2016 (55 euros par action). Ce dividende serait mis en paiement le 08 juin 2018.





Comptes annuels

**CFM Indosuez
Wealth Management**

1. Bilan au 31 décembre 2017

Bilan actif

(en milliers d'euros)	NOTES	31/12/2017	31/12/2016
Opérations interbancaires et assimilées		1 111 906	658 041
Caisse, banques centrales		62 570	45 404
Créances sur les établissements de crédit	3	1 049 336	612 637
Opérations avec la clientèle	4	3 144 256	2 433 666
Opérations sur titres		1 220 324	1 345 033
Obligations et autres titres à revenu fixe	5	1 219 417	1 335 237
Actions et autres titres à revenu variable	6	907	9 796
Valeurs immobilisées		51 105	31 952
Participations et autres titres détenus à long terme	7	514	796
Parts dans les entreprises liées	8	297	297
Immobilisations incorporelles	9	38 210	17 951
Immobilisations corporelles	9	12 084	12 908
Comptes de régularisation et actifs divers		57 843	99 824
Autres actifs	13	24 942	32 050
Comptes de régularisation actif	13	32 901	67 774
TOTAL ACTIF		5 585 434	4 568 516

Bilan passif

(en milliers d'euros)	NOTES	31/12/2017	31/12/2016
Opérations bancaires et assimilées		76 897	237 639
Dettes envers les établissements de crédit	10	76 897	237 639
Comptes créditeurs de la clientèle	11	5 096 287	3 919 393
Comptes de régularisation et passifs divers		74 740	74 874
Autres passifs	14	22 138	28 948
Comptes de régularisation passif	14	52 602	45 926
Provisions	15	9 223	5 104
Fonds pour risques bancaires généraux	16	4 471	4 471
Capitaux propres hors FRBG	17	323 815	327 035
Capital souscrit		34 953	34 953
Primes d'émissions		311	311
Réserves		82 736	82 736
Report à nouveau		177 520	164 031
Résultat en instance d'approbation		0	0
Résultat de l'exercice		28 295	45 004
TOTAL PASSIF		5 585 434	4 568 516

Hors bilan

(en milliers d'euros)	NOTES	31/12/2017	31/12/2016
Engagements donnés			
Engagements de financement	20	685 670	617 748
Engagements de garantie	20	210 863	226 352
Engagements sur titres			
Engagements reçus			
Engagements de financement			
Engagements de garantie	20	2 076 616	1 837 991
Engagements sur titres			

2. Compte de résultat de l'exercice 2017

(en milliers d'euros)	NOTES	31/12/2017	31/12/2016
Produits nets d'intérêts et revenus assimilés		41 763	44 654
Intérêts et produits assimilés	21	53 207	51 415
Intérêts et charges assimilées	21	-11 444	-6 761
Revenus des titres à revenu variable	22	67	484
Commissions nettes		61 664	59 707
Commissions (produits)	23	65 476	64 027
Commissions (charges)	23	-3 812	-4 320
Produits nets sur opérations financières		23 188	18 664
Gains ou pertes sur opérations des portefeuilles de négociation	24	14 405	16 433
Gains ou pertes sur opérations de portefeuilles de placement et assimilés	25	8 783	2 231
Autres produits nets d'exploitation bancaire		-3 973	-4 129
Autres produits d'exploitation bancaire	26	1 962	2 530
Autres charges d'exploitation bancaire	26	-5 935	-6 659
PRODUIT NET BANCAIRE		122 709	119 380
Charges générales d'exploitation	27	-88 827	-75 569
Dotations aux amortissements et aux dépréciations des immobilisations incorporelles et corporelles	9	-2 794	-2 822
RESULTAT BRUT D'EXPLOITATION		31 088	40 989
Coût du risque	28	-5 380	540
RESULTAT D'EXPLOITATION		25 708	41 529
Gains/pertes sur actifs immobilisés	29	2 587	3 475
RESULTAT COURANT AVANT IMPOTS		28 295	45 004
Résultat exceptionnel		0	0
RESULTAT NET DE L'EXERCICE		28 295	45 004

3. Annexes aux comptes publiables

Note 1

Principes comptables & méthodes appliquées

1.1. Introduction

Les états financiers de CFM Indosuez Wealth sont établis en conformité avec la réglementation applicable, dans le cadre des dispositions des conventions franco-monégasques, aux établissements de crédit de la Principauté de Monaco.

1.2. Principes et méthodes comptables

Conversion des actifs et passifs libellés en devises

Les actifs et passifs en devises sont convertis aux cours de marché à la date d'arrêté.

Les charges et produits résultant de ces conversions ainsi que les différences de change réalisées sur les opérations de l'exercice sont comptabilisés dans le compte de résultat.

Opérations de change

■ Contrats de change au comptant et à terme
A chaque arrêté comptable, les contrats de change comptant sont évalués au cours du marché au comptant de la devise concernée.

Les opérations de change à terme sont des opérations adossées, et le cours utilisé est le cours au comptant de la devise concernée.

■ Options de change
Les options de change sont des opérations conclues de gré à gré et adossées.

Instruments financiers à terme de taux d'intérêt

■ Opérations d'échange de taux d'intérêt
Il s'agit principalement de contrats adossés dans le cadre de la gestion actif/passif.
Les charges et les produits relatifs à ces opérations sont inscrits au compte de résultat prorata-temporis.

■ Options de taux
Les options de taux sont des opérations conclues de gré à gré et adossées.

Titres

■ Titres de transaction
Les titres de transaction sont des titres acquis sur un marché organisé suffisamment liquide avec l'intention dès l'origine, de les revendre dans un délai maximum de 6 mois.

Les titres de transaction sont évalués à leur valeur de marché. Les plus ou moins values dégagées sont enregistrées en produits ou charges de l'exercice.

■ Titres de placement
Les titres de placement sont des investissements financiers acquis pour procurer un rendement financier.

Il est constitué une provision lorsque la valeur de marché est inférieure à la valeur comptable.

■ Titres de participation
La constitution de provisions pour dépréciation des titres de participation est appréciée individuellement, en tenant compte de la valeur d'usage et de l'appréciation économique et financière de chaque société concernée.

Immobilisations

Les immobilisations corporelles figurent pour leur coût historique et selon la méthode par composant, les réparations, l'entretien et les petits matériels sont débités aux comptes de charges de l'exercice.

Les immobilisations incorporelles comprennent les fonds de commerce acquis, les logiciels et les droits au bail, elles figurent au bilan pour leur coût historique.

Les fonds de commerce acquis et les droits au bail ne sont pas amortis et font l'objet d'un test de dépréciation. Les amortissements pratiqués sur les autres immobilisations sont calculés selon le mode linéaire.

Note 2

Contrevaieur de l'actif et du passif en devises

(en milliers d'euros)	31.12.2017	31.12.2016
Total de l'actif en devises	2 106 235	1 588 940
Total du passif en devises	2 104 105	1 587 537

Les durées retenues pour calculer les amortissements sont les suivantes :

Composant	
Constructions	50 ans
Aménagements	6 à 10 ans
Mobilier & matériel	5 à 10 ans
Matériel de transport	5 ans
Matériel informatique	3 ans
Logiciel et autres mobilisations incorporelles	1 à 3 ans

Provisions pour risques sur la clientèle

Les provisions pour risques sur la clientèle sont constituées en fonction des risques de pertes dès que ceux-ci sont connus, ces provisions viennent en déduction de l'actif lorsqu'elles se rapportent à des créances douteuses. Dans les autres cas, elles sont constituées au passif.

Pensions de retraite

Les pensions de retraite dues au titre des divers régimes de retraite obligatoires auxquels cotisent les employeurs et les salariés sont prises en charge par des organismes extérieurs spécialisés. Les cotisations dues au titre de l'exercice sont comptabilisées dans les résultats de la période.

La Banque a porté en 2016 la provision pour indemnités de départ à la retraite à 2 513 milliers d'euros.

Autres engagements sociaux

Les primes pour médailles du travail versées aux salariés sont incluses dans les charges de personnel.

La provision correspondant aux droits acquis par le personnel au titre de ces primes s'établit en fin d'exercice à 1 098 milliers d'euros.

Note 3

Créances sur les établissements de crédit

(en milliers d'euros)	31.12.2017	31.12.2016
Comptes et prêts		
à vue	76 858	70 801
au jour le jour	0	0
à terme	971 689	541 703
créances rattachées	789	133
Total des comptes des établissements de crédit	1 049 336	612 637
Provisions		0
Comptes des établissements de crédit, nets	1 049 336	612 637

Note 4

Créances sur la clientèle

(en milliers d'euros)	31.12.2017	31.12.2016
Créances en principal	3 150 945	2 439 155
Créances rattachées	2 550	2 028
Total des crédits à la clientèle	3 153 495	2 441 183
Provisions	-9 239	-7 517
Valeur nette comptable	3 144 256	2 433 666

Note 5

Obligations et autres titres à revenu fixe

(en milliers d'euros)	31.12.2017	31.12.2016
Titres de créances négociables	1 205 555	1 324 750
Créances rattachées	14 949	11 841
Sous-total	1 220 504	1 336 591
Provisions	-1 087	-1 354
Valeur nette comptable	1 219 417	1 335 237

Note 6

Actions et autres titres à revenu variable

(en milliers d'euros)	31.12.2017	31.12.2016
Titres de placement / actions	5	5
OPCVM de capitalisation	918	9 809
Sous-total	923	9 815
Provisions	-16	-19
Valeur nette comptable	907	9 796

Note 7

Participations et autres titres détenus à long terme

(en milliers d'euros)	31.12.2017	31.12.2016
Titres détenus dans les établissements de crédit	29	29
Autres titres	514	770
Sous-total	543	799
Provisions	-29	-3
Valeur nette comptable	514	796

Note 8

Parts dans les entreprises liées

(en milliers d'euros)	31.12.2017	31.12.2016
Titres détenus dans les établissements de crédit		
Autres titres	297	297
Sous-total	297	297
Provisions		
Valeur nette comptable	297	297

La banque détient la quasi-totalité du capital de CFM Indosuez Gestion, société anonyme monégasque au capital de 150 milliers d'euros. La banque détient en outre 100% du capital de CFM Indosuez Conseil en Investissement, société française par action simplifiée unipersonnelle, au capital de 150 milliers d'euros.

Note 9

Immobilisations

(en milliers d'euros)	Eléments incorporels	Eléments corporels
Montants bruts au 1 ^{er} janvier 2017	33 805	49 036
Mouvements nets de l'exercice	20 493	1 736
Montants bruts au 31 décembre 2017	54 298	50 772
Amortissements cumulés en fin d'exercice	16 088	38 688
Montants nets au 31 décembre 2017	38 210 *	12 084
Dotations aux amortissements de l'exercice 2017	235	2 560

Les fonds de commerce acquis n'ont pas fait l'objet d'amortissement mais de tests de dépréciation de valeur. Aucune dépréciation n'a dû être constatée à fin 2017. Les frais d'établissement sont intégralement amortis à la clôture de l'exercice.

* A noter l'acquisition d'une partie du fonds de commerce de la banque HSBC Private Bank (Monaco) (20 563 K€)

Note 10

Dettes envers les établissements de crédit

(en milliers d'euros)	31.12.2017	31.12.2016
Comptes ordinaires créditeurs	35 071	33 988
Comptes à terme	41 825	203 652
Dettes rattachées	1	-1
Total des comptes des établissements de crédit	76 897	237 639

Note 11

Comptes créditeurs de la clientèle

(en milliers d'euros)	31.12.2017	31.12.2016
Comptes d'épargne à régime spécial	134 927	168 926
Comptes à vue	3 917 205	3 107 000
Comptes à terme	1 025 482	633 864
Autres comptes	17 062	8 066
Dettes rattachées	1 611	1 537
Valeur nette au bilan	5 096 287	3 919 393

Note 12

Créances et dettes rattachées

(en milliers d'euros)	31.12.2017	31.12.2016
Intérêts courus non échus à recevoir (actif)		
Créances sur les établissements de crédit	789	133
Créances sur la clientèle	2 550	2 028
Obligations et autres titres à revenu fixe	14 949	11 841
Total des intérêts inclus dans les postes de l'actif	18 288	14 002
Intérêts courus non échus à payer (passif)		
Dettes envers les établissements de crédit	1	-1
Comptes créditeurs de la clientèle	1 611	1 537
Total des intérêts inclus dans les postes du passif	1 612	1 536

Note 13

Autres actifs et comptes de régularisation

(en milliers d'euros)	31.12.2017	31.12.2016
Autres actifs		
Débiteurs divers	206	255
Instruments conditionnels achetés	3 493	14 557
Comptes de règlements relatifs aux titres	11 907	13 257
Dépôts de garantie	9 228	3 869
Autres	108	111
Valeur nette au bilan	24 942	32 050
Comptes de régularisation		
Comptes d'encaissement	210	124
Ajustement devises	5 853	38 843
Produits à recevoir	21 024	21 109
Charges constatées d'avance	4 714	1 570
Autres	1 100	6 127
Valeur nette au bilan	32 901	67 774
TOTAL	57 843	99 824

Note 14

Autres passifs et comptes de régularisation

(en milliers d'euros)	31.12.2017	31.12.2016
Autres passifs		
Dépôts de garantie	13 389	8 017
Instruments conditionnels vendus	3 493	14 557
Créditeurs divers	5 253	6 369
Comptes de règlements relatifs aux titres	3	5
Autres	0	0
Valeur nette au bilan	22 138	28 948
Comptes de régularisation		
Ajustement devise	0	0
Produits constatés d'avance	0	0
Charges à payer	49 438	38 237
Autres comptes de régularisation	3 164	7 689
Valeur nette au bilan	52 602	45 926
TOTAL	74 740	74 874

Note 15

Provisions

(en milliers d'euros)	Solde au 31.12.2016	Dotations	Reprises	Ecarts de conversion	Autres mouvements	Solde au 31.12.2017
Provisions déduites de l'actif						
Créances sur la clientèle	7 517	1 861	101	-38		9 239
Titres de placement	1 373	1 103	1 373			1 103
Immobilisations financières	3	26				29
TOTAL	8 893	2 990	1 474	-38	0	10 371
Provisions classées au passif du bilan						
Risques sur la clientèle	367	3 700				4 067
Engagements sociaux	4 328	1 142	723			4 747
Autres provisions affectées	409					409
TOTAL	5 104	4 842	723	0	0	9 223

Note 16

Fonds pour risques bancaires généraux

(en milliers d'euros)	31.12.2017	31.12.2016
Fonds pour risques bancaires généraux	4 471	4 471
Valeur au bilan	4 471	4 471

Ce montant couvre de façon indifférenciée les risques généraux de la banque. Le fonds pour risques bancaires généraux est assimilé à des fonds propres aux termes de la réglementation bancaire en vigueur.

Note 17

Variation des capitaux propres (avant répartition et hors FRBC)

(en milliers d'euros)	Capital	Primes et réserves	Ecarts de réévaluation	Report à nouveau	Provisions réglementées	Résultat	Total des capitaux propres
Solde au 31.12.2015	34 953	83 047	0	149 897	0	47 110	315 007
Augmentation / réduction							0
Dividendes versés en 2016						-32 976	-32 976
Affectation du résultat 2015				14 134		-14 134	0
Résultat de l'exercice 2016						45 004	45 004
Solde au 31.12.2016	34 953	83 047	0	164 031	0	45 004	327 035
Augmentation / réduction							0
Dividendes versés en 2017						-31 515	-31 515
Affectation du résultat 2016				13 489		-13 489	0
Résultat de l'exercice 2017						28 295	28 295
Solde au 31.12.2017	34 953	83 047	0	177 520	0	28 295	323 815

Note 18

Ventilation selon la durée résiduelle des créances et des dettes

(en milliers d'euros)	≤ 3 mois	> 3 mois ≤ 1 an	> 1 an ≤ 5 ans	> 5 ans	Total
Hors créances et dettes rattachées					
Créances sur les établissements de crédit	968 500	80 047			1 048 547
Créances sur la clientèle	3 138 484	12 460			3 150 944
Créances représentées par un titre	381 694	400 068	423 737	56	1 205 555
Dettes envers les établissements de crédit	76 896				76 896
Comptes créditeurs de la clientèle	4 917 730	176 945			5 094 675

Note 19

Engagements sur les instruments financiers à terme : encours notionnels par durée résiduelle

(en milliers d'euros)	31.12.2017			Total
	≤ 1 an	de 1 à 5 ans	> 5 ans	
Opérations fermes				
Swaps de taux d'intérêt	1 592 863	1 243 184	320 179	3 156 227
Gestion globale du risque de taux	264 537	531 050	300 009	1 095 595
Autres opérations de couverture	1 231 717	712 135	20 170	1 964 022
Swaps de transaction	96 610	0		96 610
Contrats à terme de change	2 468 977	141 050	0	2 610 027
Euros à livrer	724 845	70 385		795 230
Devises à livrer	1 744 132	70 665		1 814 797
Opérations conditionnelles				
Achats d'options	750 864	21 582		772 446
Ventes d'options	750 864	21 582		772 446

Les montants indiqués correspondent au cumul des positions prêteuses et emprunteuses (swaps de taux et options de swaps de taux), ou au cumul des achats et ventes de contrats (autres contrats).

Note 20

Hors bilan

(en milliers d'euros)	31.12.2017	31.12.2016
Engagements donnés	896 533	844 100
- Engagements de financement :	685 670	617 748
En faveur de la clientèle	685 670	617 748
- Engagements de garantie :	210 863	226 352
D'ordre d'établissements de crédit	17 320	15 202
D'ordre de la clientèle	193 543	211 150
Engagements reçus	2 076 616	1 837 991
- Engagements de garantie :	2 076 616	1 837 991
Reçus d'établissements de crédit	8 636	33 184
Reçus de la clientèle	2 067 980	1 804 807

Note 21

Produits nets d'intérêts et revenus assimilés sur opérations

(en milliers d'euros)	31.12.2017	31.12.2016
avec établissements de crédit	18 194	19 596
avec la clientèle	32 529	31 258
sur titres	2 484	561
Intérêts et produits assimilés	53 207	51 415
avec établissements de crédit	-1 588	-1 761
avec la clientèle	-9 856	-5 000
sur titres	0	0
Intérêts et charges assimilées	-11 444	-6 761
Produits nets d'intérêts et revenus assimilés	41 763	44 654

Note 22

Revenus des titres à revenu variable

(en milliers d'euros)	31.12.2017	31.12.2016
Participations et autres titres détenus à long terme	0	26
Parts dans les entreprises liées	67	458
Total	67	484

Note 23

Commissions

(en milliers d'euros)	31.12.2017			31.12.2016		
	Produits	Charges	Net	Produits	Charges	Net
Sur opérations avec établissements de crédit	0	-66	-66	0	-147	-147
Sur opérations avec la clientèle	5 718	-1 338	4 380	6 139	-1 364	4 775
Sur opérations sur titres	49 162	-2 408	46 754	47 001	-2 809	44 192
Autres commissions	10 596	0	10 596	10 887	0	10 887
Total	65 476	-3 812	61 664	64 027	-4 320	59 707

Note 24

Gains ou pertes sur opérations des portefeuilles de négociation

(en milliers d'euros)	31.12.2017	31.12.2016
Sur titres de transaction	3 612	4 724
Sur opérations de change et instruments financiers assimilés	10 793	11 709
Soldes des opérations sur portefeuille de négociation	14 405	16 433

Note 25

Gains ou pertes sur opérations des portefeuilles de placement

(en milliers d'euros)	31.12.2017	31.12.2016
Titres de placement		
Plus-values nettes	8 627	2 806
Mouvements nets des provisions	156	-575
Montant net	8 783	2 231

Note 26

Autres produits et charges d'exploitation bancaire

(en milliers d'euros)	31.12.2017	31.12.2016
Produits		
Quote-part des opérations faites en commun	0	0
Refacturation et transfert de charge	31	37
Produits divers d'exploitation bancaire	1 861	2 424
Autres produits	70	69
Total produits	1 962	2 530
Charges		
Quote-part des opérations faites en commun	-961	-1 008
Charges diverses d'exploitation bancaire	-4 974	-5 651
Total charges	-5 935	-6 659
Total net	-3 973	-4 129

Note 27

Charges générales d'exploitation

(en milliers d'euros)	31.12.2017	31.12.2016
Frais de personnel		
Salaires et traitements	38 461	33 171
Intéressement	627	1 007
Charges sociales	13 391	11 840
Total des frais de personnel	52 479	46 018
Frais administratifs	36 348	29 551
Dont honoraires des Commissaires aux comptes	156	160
Dont frais de siège *	2 895	0
Total des charges générales d'exploitation	88 827	75 569

* A partir de 2017, des frais de siège seront annuellement facturés par CA Indosuez Wealth (Group)

Note 28

Coût du risque

(en milliers d'euros)	31.12.2017	31.12.2016
Reprises de provisions sur risques et charges	0	792
Reprises de provisions sur créances douteuses	59	2 280
Produits divers	0	283
Total produits	59	3 355
Provisions sur créances douteuses et autres actifs	-1 711	-807
Pertes sur créances irrécouvrables couvertes par une provision	-19	-1 629
Dotations aux provisions pour risques et charges	-3 700	-379
Charges diverses	-9	0
Total charges	-5 439	-2 815
Total	-5 380	540

Note 29

Gains ou pertes sur actifs immobilisés

(en milliers d'euros)	31.12.2017	31.12.2016
Plus values de cessions sur immobilisations incorporelles et corporelles	2 587	3 475
Moins values de cessions sur immobilisations incorporelles et corporelles		
Plus values de cessions sur immobilisations financières		
Dotations et reprises aux provisions pour dépréciation des immobilisations financières		
Total	2 587	3 475

Note 30

Effectifs moyens

	31.12.2017	31.12.2016
Catégorie de personnel		
Cadres	307	286
Gradés	75	83
Employés		
Total	382	369

Note 31

Actifs grevés

CFM Indosuez Wealth suit et pilote le niveau de ses actifs mobilisés. Au total, le ratio d'actifs grevés s'élève à 0% au 31 décembre 2017. Nous n'avons pas identifié de source de mobilisation d'actif répondant aux critères définis par l'arrêté du 19 décembre 2014.

ACTIFS

(en millions d'euros) 31.12.2017	Valeur comptable des actifs grevés	Juste valeur des actifs grevés	Valeur comptable des actifs non grevés	Juste valeur des actifs non grevés
Actifs de l'établissement déclarant	0,0	0,0	5 585,4	5 618,8
Instruments de capitaux	0,0	0,0	0,0	0,0
Opérations avec la clientèle	0,0	0,0	3 144,3	3 147,3
Opérations sur titres	0,0	0,0	1 220,3	1 223,5
Autres actifs	0,0	0,0	1 220,9	1 248,0

GARANTIES REÇUES

(en millions d'euros) 31.12.2017	Juste valeur de la garantie reçue grevée ou des titres de créance propres émis grevés	Juste valeur de la garantie reçue ou des titres de créance propres émis disponibles pour être grevés
Collatéral reçu de l'établissement déclarant	0,0	0,0

Résultats financiers de la société

(en milliers d'euros, sauf les montants par action)

31.12.2010

31.12.2011

Situation financière en fin d'exercice

Capital social	34 953	34 953
Nombre d'actions émises	573 000	573 000
Réserves	83 047	83 047

Résultat global des opérations effectuées

Produit net bancaire	99 163	104 582
Résultat courant	40 203	38 672
Bénéfice de l'exercice	40 203	38 672
Montant des bénéfices distribués	26 129	26 129

Résultat des opérations réduit à une seule action

Résultat courant	70,16	67,49
Bénéfice de l'exercice	70,16	67,49
Dividende versé à chaque action	45,60	45,60

Personnel

Nombre de salariés	407	379
Montant de la masse salariale	30 311	30 394
Montant des sommes versées au titre des avantages sociaux (Sécurité sociale, Oeuvres sociales, etc..)	10 498	10 652

31.12.2012	31.12.2013	31.12.2014	31.12.2015	31.12.2016	31.12.2017
34 953	34 953	34 953	34 953	34 953	34 953
573 000	573 000	573 000	573 000	573 000	573 000
83 047	83 047	83 047	83 047	83 047	83 047
112 023	108 625	113 114	122 368	119 381	122 709
45 362	35 177	40 310	47 110	41 530	25 708
45 362	35 177	40 310	47 110	45 004	28 295
29 487	24 582	28 214	32 976	31 515	25 464
79,17	61,39	70,35	82,22	72,48	44,87
79,17	61,39	70,35	82,22	78,54	49,38
51,46	42,90	49,24	57,55	55,00	44,44
372	370	361	364	369	382
30 061	30 987	31 619	32 209	34 178	39 088
10 131	10 835	11 105	11 313	11 840	13 391

Rapport général des commissaires aux comptes

Exercice clos le 31 décembre 2017

Mesdames, Messieurs les Actionnaires,

Conformément aux dispositions de l'article 25 de la loi n° 408 du 20 janvier 1945, nous vous rendons compte, dans le présent rapport, de la mission générale et permanente qu'en vertu des dispositions de l'article 8 de la susdite loi vous nous avez confiée, par décision de l'Assemblée Générale Ordinaire du 18 mai 2017 pour les exercices 2017, 2018 et 2019.

Les états financiers et documents sociaux, arrêtés par votre Conseil d'Administration, ont été mis à notre disposition dans les délais légaux.

* Le total du bilan s'élève à 5.585.433.522 €

* Le compte de résultat fait apparaître un bénéfice net de 28.295.042 €

Notre mission, qui consiste à exprimer une opinion sur ces états financiers, a été accomplie selon les normes professionnelles et en faisant application des règles relatives au contrôle des établissements relevant de la réglementation bancaire. Elle nous a conduits à examiner les opérations réalisées par votre société pendant l'exercice 2017, le bilan au 31 décembre 2017, le compte de résultat de l'exercice et l'annexe, clos à cette date.

Ces documents ont été établis suivant les prescriptions légales et selon les mêmes formes et au moyen des mêmes méthodes d'évaluation que l'exercice précédent.

Nous avons vérifié les divers éléments composant l'actif et le passif ainsi que les méthodes suivies pour leur évaluation et pour la discrimination des charges et produits.

Notre examen a été effectué conformément aux normes de révision comptable généralement admises, qui prévoient que nos travaux soient planifiés et réalisés de manière à obtenir l'assurance raisonnable que les états financiers ne sont pas entachés d'irrégularités significatives.

Une révision comptable comprend l'examen, par sondages, de la justification des montants, des principales estimations retenues par la direction de la société, des informations contenues dans les états financiers, de l'appréciation des principes comptables utilisés ainsi que la vérification de la présentation d'ensemble de ces éléments.

Nous avons aussi vérifié les informations financières contenues dans le rapport de votre Conseil d'Administration, la proposition d'affectation des résultats et le respect des dispositions légales et statutaires régissant le fonctionnement de votre société.

A notre avis, les états financiers au 31 décembre 2017, soumis à votre approbation, reflètent d'une manière sincère, en conformité avec les prescriptions légales et les usages professionnels, la situation active et passive de votre société au 31 décembre 2017 et le résultat de l'exercice de douze mois clos à cette date.

Monaco, le 30 avril 2018

Claude Tomatis
Commissaire aux Comptes

Sandrine Arcin
Commissaire aux Comptes

Rapport spécial des commissaires aux comptes

Exercice clos le 31 décembre 2017

Mesdames, Messieurs les Actionnaires,

Conformément aux dispositions de l'article 24 de la loi n° 408 du 20 janvier 1945, nous vous présentons un rapport sur les opérations visées à l'article 23 de l'Ordonnance Souveraine du 5 mars 1895, accomplies pendant l'exercice 2017 et sur les assemblées tenues pendant le même exercice.

Opérations visées à l'article 23 de l'ordonnance souveraine du 5 mars 1895

Nous vous rappelons qu'il s'agit de toute entreprise ou marché comportant une série de prestations successives de même nature ou de nature analogue, faites avec la société ou pour son compte et dans lequel un administrateur de votre société a un intérêt direct ou indirect.

Au cours de l'exercice, les opérations suivantes ont été réalisées :

- Convention d'externalisation de la fonction de la gestion de la Trésorerie, chez CA Indosuez (Switzerland) SA, depuis juillet 2016 (signée le 11.01.2017).
- CFM Indosuez Wealth a poursuivi ses opérations, avec CA-CIB et d'autres établissements du groupe, dont la nature et les conditions restent celles de la profession bancaire et du marché.
- CFM Indosuez Wealth a poursuivi ses opérations dans le cadre de la convention de sous-traitance de prestations informatiques (S2i) et de back office avec CA Indosuez (Switzerland) SA.
- CFM Indosuez Wealth a continué d'apporter son appui opérationnel à la société CFM Indosuez Gestion ainsi qu'à la SASU CFM Indosuez Conseil en Investissement.
- CFM Indosuez Wealth a utilisé les services de la société de courtage en assurance Ascoma JH pour la gestion d'une partie de ses polices d'assurances.

Elles n'appellent de notre part aucune observation.

Assemblées tenues au cours de l'exercice 2017

Pendant l'exercice sous revue, vous avez été réunis en

- Assemblée Générale Ordinaire le 18 mai 2017 à l'effet :
 - d'approuver les comptes de l'exercice clos le 31 décembre 2016 ;
 - de désigner vos Commissaires aux Comptes pour les exercices 2017, 2018 et 2019.
- Assemblée Générale Extraordinaire le même jour à l'effet de prendre acte de la modification des articles 2 et 18 des statuts.

Pour cette assemblée, nous avons vérifié :

- le respect des prescriptions légales et statutaires relatives à sa tenue ;
- l'exécution des résolutions approuvées.

Nous n'avons constaté aucune irrégularité.

Monaco, le 30 avril 2018

Claude Tomatis
Commissaire aux Comptes

Sandrine Arcin
Commissaire aux Comptes

Résolutions AGO

Première résolution

L'Assemblée Générale, après avoir entendu la lecture du rapport du Conseil d'Administration, des rapports des Commissaires aux comptes, du bilan et du compte de résultat arrêtés au 31 décembre 2017, approuve les comptes de l'exercice 2017 tels qu'ils lui sont présentés par le Conseil d'Administration.

Elle donne quitus de leur gestion aux Administrateurs ayant exercé leur mandat au cours de l'exercice.

Deuxième résolution

L'Assemblée Générale approuve la répartition du solde bénéficiaire de l'exercice 2017, soit 28 295 042,07 euros auquel il faut ajouter le report à nouveau de l'exercice précédent 177 520 214,65 euros, soit au total 205 815 256,72 euros, telle qu'elle est proposée par le Conseil dans son rapport et, en conséquence, décide :

De répartir aux actionnaires	
à titre de dividendes	25 464 120,00 €
De reporter à nouveau	180 351 136,72 €

La répartition aux actionnaires s'effectuera par la mise en paiement du dividende à la date du 08 juin 2018 de 44,44 euros inférieur de 19% par rapport au dividende versé au titre de l'exercice 2016.

Troisième résolution

L'Assemblée Générale autorise le Conseil d'Administration à procéder, s'il le juge opportun, au versement avant la fin de l'exercice d'un acompte sur le dividende 2018, sur la base d'un bilan dûment certifié par les Commissaires aux comptes de la société.

Quatrième résolution

Conformément à l'article 16 des statuts, l'Assemblée Générale réélit comme administrateur Monsieur Jean-Marie Sander, pour une période de trois ans.

Le mandat de Monsieur Sander prendra fin à l'Assemblée Générale Ordinaire qui statuera sur les comptes de l'exercice 2020.

Cinquième résolution

Conformément à l'article 16 des statuts, l'Assemblée Générale réélit comme administrateur Monsieur Yves Barsalou, pour une période d'un an.

Le mandat de Monsieur Barsalou prendra fin à l'Assemblée Générale Ordinaire qui statuera sur les comptes de l'exercice 2018.

Sixième résolution

Conformément à l'article 16 des statuts, l'Assemblée Générale réélit comme administrateur Monsieur Michel Cresp, pour une période d'un an.

Le mandat de Monsieur Cresp prendra fin à l'Assemblée Générale Ordinaire qui statuera sur les comptes de l'exercice 2018.

Septième résolution

Conformément à l'article 16 des statuts, l'Assemblée Générale réélit comme administrateur Monsieur Jean Delamalle pour une période de trois ans.

Le mandat de Monsieur Delamalle prendra fin à l'Assemblée Générale Ordinaire qui statuera sur les comptes de l'exercice 2020.

Huitième résolution

Conformément à l'article 16 des statuts, l'Assemblée Générale réélit comme administrateur Monsieur Paul de Leusse pour une période de trois ans.

Le mandat de Monsieur de Leusse prendra fin à l'Assemblée Générale Ordinaire qui statuera sur les comptes de l'exercice 2020.

Neuvième résolution

Conformément à l'article 16 des statuts, l'Assemblée Générale réélit comme administrateur Madame Andrée Samat pour une période de trois ans.

Le mandat de Madame Samat prendra fin à l'Assemblée Générale Ordinaire qui statuera sur les comptes de l'exercice 2020.

Dixième résolution

Conformément à l'article 16 des statuts, l'Assemblée Générale réélit comme administrateur de Monsieur Hervé Husson pour une période de trois ans.

Le mandat de Monsieur Husson prendra fin à l'Assemblée Générale Ordinaire qui statuera sur les comptes de l'exercice 2020.

Onzième résolution

Conformément à l'article 16 des statuts, l'Assemblée Générale réélit comme administrateur de Monsieur François Veverka pour une période de trois ans.

Le mandat de Monsieur Veverka prendra fin à l'Assemblée Générale Ordinaire qui statuera sur les comptes de l'exercice 2020.

Douzième résolution

Conformément à l'article 17 des statuts, l'Assemblée Générale ratifie la nomination comme administrateur de Monsieur Bastien Charpentier pour une période de trois ans.

Le mandat de Monsieur Charpentier prendra fin à l'Assemblée Générale Ordinaire qui statuera sur les comptes de l'exercice 2020.

Treizième résolution

L'Assemblée Générale propose de coopter Monsieur Didier Mekies, Commissaire aux comptes titulaire, pour la durée du mandat de son prédécesseur Monsieur Claude Tomatis démissionnaire soit pour les exercices 2017, 2018 et 2019.

La composition du collège des Commissaires aux comptes pour la durée du mandat sera arrêtée de la façon suivante :

Commissaires aux Comptes titulaires : Madame Sandrine ARCIN et Monsieur Didier Mekies

Commissaire aux Comptes suppléant : Monsieur François BRYCH

Elle approuve le montant des honoraires alloués aux Commissaires aux comptes, tel qu'il figure dans les charges de l'exercice.

Quatorzième résolution

L'Assemblée Générale, après avoir entendu la lecture du rapport du Conseil d'Administration et des rapports des Commissaires aux comptes, prend acte de ce qu'il lui a été rendu compte, pour l'exercice écoulé, des opérations visées à l'article 23 de l'Ordonnance Souveraine du 5 mars 1895.

Elle approuve ces opérations et renouvelle aux administrateurs l'autorisation prévue à l'article 23 de l'Ordonnance précitée.

Quinzième résolution

L'Assemblée Générale Ordinaire donne tous pouvoirs à Madame Marie-Odile Joris ou au porteur d'un exemplaire original à l'effet d'accomplir dans les meilleurs délais, toutes les formalités nécessitées par les résolutions qui précèdent.

Nos implantations

SIÈGE SOCIAL

11, boulevard Albert 1^{er}
Tél. + 377 93 10 20 00

AGENCES

Albert 1^{er}

11, boulevard Albert 1^{er}
Tél.+ 377 93 10 20 00

Gastaud

2, rue des Princes
Tél.+ 377 93 10 20 92

Suffren Reymond

11, boulevard Albert 1^{er}
Tél.+ 377 93 10 23 40

Monte-Carlo

31, boulevard Princesse Charlotte
Tél.+ 377 93 10 25 30

Moulins

Europa Résidence
Tél.+ 377 93 10 25 00

Monaco Ville

6, rue Comte Félix Gastaldi
Tél.+ 377 93 10 26 20

Fontvieille

18, quai Jean-Charles Rey
Tél.+ 377 93 10 26 50

Le Rapport annuel est publié
en français et en anglais.
En cas de divergence entre
les deux versions, la version
originale française fait foi.

Conception & réalisation :
www.lamanufacture.net



